

## BILAN METEO 2021

mois	températures sous abris				pluviométrie		ETP Penman	
	mini		maxi		année	norm. Sais.	année	norm. Sais.
	année	norm. Sais.	année	norm. Sais.				
janvier	2,3	2,4	9,7	9,9	135,5	74,0	9,5	9,1
février*	7,2	2,5	15,0	11,7	70,0	61,0		23,4
mars	4,0	4,4	16,3	15,3	14,0	60,0	57,5	50,2
avril	5,2	6,6	18,4	17,8	27,0	76,3	87,4	80,7
mai	8,2	10,2	20,5	21,5	127,0	77,5	102,9	107,3
juin	14,1	13,1	26,1	24,8	122,5	58,9	132,1	129,4
juillet	14,5	14,4	26,3	27,1	37,0	50,1	123,7	143,9
août	12,8	14,2	26,4	27,2	19,5	63,9	111,9	121,4
septembre	13,1	11,3	26,3	24,4	75,5	67,3	78,2	78,7
octobre	6,9	9,1	20,7	19,8	44,0	76,2	39,6	39,3
novembre	3,9	5,3	12,3	13,9	52,0	86,1	10,1	13,5
décembre	3,7	3,0	12,3	10,5	113,5	78,0	5	5,2
	<b>8,0</b>	<b>8,1</b>	<b>19,2</b>	<b>18,7</b>	<b>837,5</b>	<b>829,1</b>	<b>757,9</b>	<b>807,4</b>

\* Moyennes des températures de Bourran du mois de février étant donné qu'à Toulence , il manquait 14 jours de relevés suite à l'inondation. Il y a très peu d'écart des moyennes mensuelles entre Bourran et Toulence( de + ou - 0°0 à quelques dixièmes de degrés). Ces données permettent de calculer les températures moyennes annuelles afin de comparer l'année 2021 aux normales saisonnières .

jours de pluie : 148 ( 148)

jours de gelée : 81 ( 67)

jours de grande chaleur : 20 ( 23)

jours d'orage : 10 ( 18)

jours de grêle : 1 ( 3)

jours de neige : 0 ( 2)

température minimale la plus basse : - 6°0 le 11 janvier

température maximale la plus élevée : 34°5 le 14 août

+ grande quantité d'eau tombée en 24 heures : 26 mm le 9 mai

**NB : ( ) normales saisonnières**

### Evènements marquants de l'année

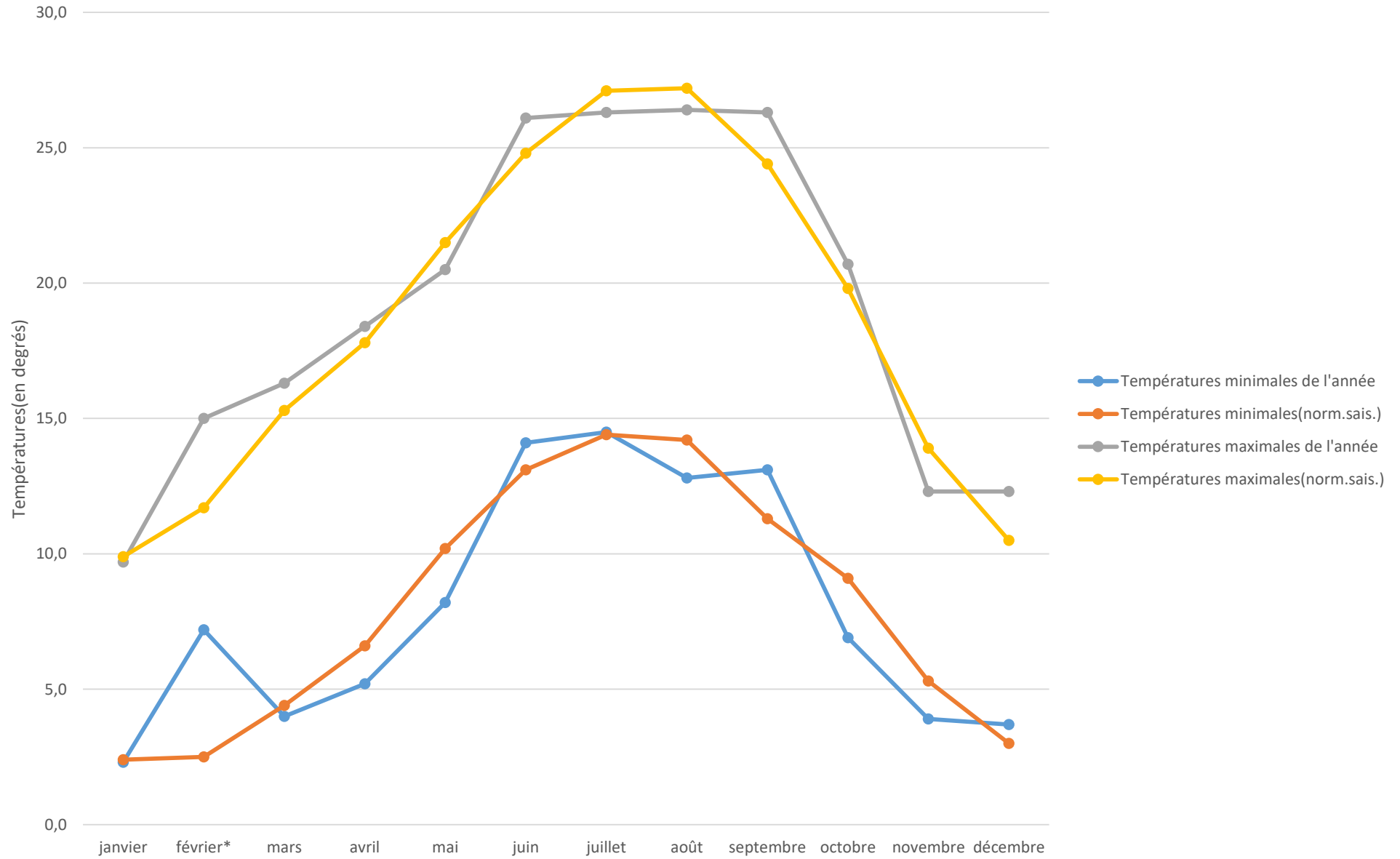
- **Crue de la Garonne du 31 janvier au 7 février avec un pic de 11,68 m ( nouvelle échelle à Langon) le 4 février .**

- La station météo a été démonté le lundi 1er février à 17h et remise en service le lundi 15 février à 15 h . Durant cette période , pas d'enregistrement de données météo . Seul , la pluviométrie a été relevé grace au pluviomètre à lecture directe situé près des batiments et il n'a pas plu le 4 et 5 février ( les 2 jours dont l'accès au domaine était impossible) donc il ne manque pas de données sur la pluviométrie . Le 14 février , une petite gelée blanche visuelle a été observé .

Les moyennes de ce mois-ci (T°, hygrométrie) et la somme de ETP Penman ne sont bien évidemment pas prise en compte pour le calcul des moyennes mensuelles . Seul la pluviométrie ainsi que le nombre de jours ( pluie , gelée , grande chaleur , orage , grêle et de neige ) sont comptabilisés .

- **3è mois de mars le plus sec depuis 1980 avec 14,0 mm**
- **Record de froid battu depuis l'existence de la station (1980) avec 2 jours de gelées noires le 7 avril (-3°2 sous abris) et le 8 avril (-3°0) . Dégâts très importants sur fruitiers et autres végétaux.**
- **Record du nombre de jours de gelée battu également pour un mois d'avril avec 12 jours .**
- Très peu de pluie avec seulement 27 mm ( début de sécheresse de surface) .
- **3è mois de juin le plus pluvieux depuis 1980 avec 122,5 mm .**
- Septembre chaud (+ 1°85°)
- **La moyenne des températures minimales du mois d'octobre ( 6°9) est la plus basse depuis 1980 avec octobre 1991**
- **Le 29 décembre : journée extrêmement douce avec 13°6 la nuit(2è température minimale la plus douce pour un mois de décembre depuis 1980 .**

# TEMPERATURES 2021



# PLUVIOMETRIE 2021

